

PROPOSTAS DENTE O TRABALLO SOCIAL

Eleccións ao Parlamento
de Galicia



18 de febreiro de 2024

APOIO SOCIAL

DEREITOS

FEMINISMO

XUSTIZA SOCIAL



Propostas para o benestar social dende o COTSG

O Colexio Oficial de Traballo Social de Galicia, en adiante COTSG, como entidade de dereito público co mandato de ordenar esta profesión fundamental nas políticas de benestar social, cree necesario comunicarlle ás forzas políticas as inquedanzas que existen no colectivo que representamos sobre temas fundamentais nos sistema de protección social. O COTSG ten unha óptica ampla sobre esta materia que lle ofrecen as máis de tres mil cincocentas colexiadas e colexiados en traballo social en activo en Galicia. Ademais do número, é a variedade de recursos sociais onde desenvolven a súa actividade, o que lle da veracidade a este documento que esta feito coa colaboración de moitos e moitas deles.

As eivas que observamos nos sistemas que satisfacen as necesidades sociais, nos niveis de planificación, organización e execución, impiden ou dificultan un funcionamento óptimo, e supoñen un lastre para a eficiencia e efectividade da súa acción.

O sistema público de benestar é o garante dunha sociedade solidaria e con capacidade de atender as necesidades das persoas, características necesarias para a promoción social co aproveitamento máximo das capacidades persoais que posibilitan o desenvolvemento e avance colectivo. E preciso desenvolver políticas sociais e sectoriais que posibiliten o exercicio dos dereitos sociais.

Desde a perspectiva do traballo social presenta unha reformulación estrutural dos sistemas de protección social baixo a firme convicción de transitar cara á universalidade e para isto é preciso a través da redefinición dos servizos sociais e a mellora e a reestruturación do resto dos sistemas e servizos públicos existentes.

A participación das entidades de iniciativa social e/ou privada, teñen un papel relevante na prestación dos servizos sociais. Apostamos pola xestión dun sistema mixto, onde o público, privado e terceiro sector teñan un papel relevante, sempre dende a garantía, competencia e liderado dun sistema publico de calidade.

O estado de benestar é un modelo de goberno que persegue a convivencia dun modelo socioeconómico capitalista co gozo de dereitos da cidadanía. O benestar social concíbese como a finalidade ou aspiración de que a sociedade, a través das políticas sociais, proporcione as atencións e apoios que precise para que as persoas poidan levar unha vida autónoma, digna e de calidade.

servizos Sociais Comunitarios

1 Constituír unha mesa de traballo entre a Xunta de Galicia e a FEGAMP co obxecto avaliar o papel atribuído aos servizos sociais comunitarios nos programas da administración autonómica e a súa congruencia coa dispoñibilidade de persoal e o obxecto dos servizos sociais. Analizar as encomendas de outros sistemas de protección social, en especial vivenda, educación ou garantía de ingresos mínimos derivan cara os servizos sociais municipais.

2 Os servizos sociais comunitarios deben abandonar o modelo de atención prestacional no que están situados, apostando polo modelo de atención ás necesidades sociais das persoas. O sistema de garantía de rendas debe asumir as necesidades económicas periódicas das persoas, reformulando estes recursos a través dunha lei de Inclusión Social de Galicia ou mediante a reforma da lei de Servizos Sociais de Galicia.

3 Incrementar a dotación económica das equipas dos servizos sociais comunitarios destinada a persoal e programas. Incrementar as ratios de persoal , perimetrando as súas intervencións, abandonando a xestión prestacional, dirixindo a súa actividade profesional cara a prevención, o traballo con grupos e a comunidade, acompañando ás persoas, individuos e grupos ao longo do ciclo vital. Aumento da porcentaxe de financiación do SAF.

4 Revisar a normativa básica do sistema de servizos sociais de Galicia, e as normas que a desenvolven. En especial lei de Servizos Sociais de Galicia, o decreto 99/2012 de organización dos servizos comunitarios básicos, a normativa autonómica sobre SAF, etc.

5 Promover cambios transversais e estruturais paulatinos que permitan ós servizos sociais comunitarios centrarse en intervencións sociais, traballo social comunitario e abordar as relacións e interaccións sociais das persoas.

6 Revisar e reformular a dotación tecnolóxica que permita mellorar e unificar as ferramentas informáticas coas que se desenvolven o traballo dende os concellos.

7 Elaborar e poñer en marcha un plan de atención á soidade non desexada, un dos grandes problemas da sociedade actual, coordinando equipas, programas e servizos de apoio dende os servizos sociais comunitarios. Desenvolver liñas de traballo para asumir outros retos actuais como son o traballo con xente nova, a participación cidadá, etc.



Sistema de saúde

8

A atención do sistema público de saúde necesita planificarse partindo das necesidades sociais e a contorna das persoas, tendo á atención primaria de saúde como eixo vertebrador de todo o sistema, recuperando o carácter preventivo e de promoción da saúde, perdido en detrimento da medicalización tecnolóxica, sen esquecer o enfoque comunitario. Revitalizar o traballo en rede co sistema de servizos sociais, fundamentalmente o comunitario, destinado a xerar sinerxías que permitan o establecemento de programas e servizos conxuntos dende un enfoque sociosanitario.

9

Participación dos profesionais do Traballo Social en todos os niveis de planificación do sistema.

10

Redactar e desenvolver un plan socio sanitario para Galicia no que darlle contidos concretos aos servizos socio-sanitarios e dende o que se estableza un coordinación eficaz cos demais sistemas protección social.

11

Poñer en marcha nos primeiros meses do novo goberno un PLAN DE COIDADOS INTERMEDIOS, que inclúa prazas de atención socio-sanitaria suficiente para atender a demanda de convalecencia, media estancia, e un sistema de SAF de implantación urxente para facilitar a saída dos centros hospitalarios con garantía de atención no fogar.

12

Dotar do persoal necesario a atención social dende o sistema de saúde, establecendo a ratio de unha traballadora ou traballador social en cada centro de saúde, coa función de garantir a dimensión socio-sanitaria e comunitaria. Amentar o persoal no ámbito hospitalario para paulatinamente chegar a ratio de unha ou un traballador social por cada 50 camas en áreas clínicas e outro ou outra por cada unidade referencial. Completar as prazas de traballo social nos dispositivos de saúde mental (Unidades de Saúde Mental, Unidades de Prevención do Suicidio, Unidades de Atención á Saúde Mental Infanto-Xuvenil)

13

Creación de mesas de coordinación socio-sanitaria no ámbito das áreas de saúde coa participación das entidades do terceiro sector e das administracións locais.

14

Fomentar o coñecemento e acceso á medidas para a promoción da autonomía persoal en materia de saúde, en especial o Rexistro Galego de Instrucións Previas e as medidas recollidas na lei Orgánica 3/2021 do 4 de marzo de regulación da eutanasia.

Con respecto á atención da saúde mental

15

Elaboración dun plan integral que teña en conta as necesidades da poboación, articule os recursos necesarios para a atención, e a lóxica na distribución xeográfica. É urxente dotar de prazas nas residencias de saúde mental en todas as provincias de Galicia, así como promover a flexibilidade no tipo de recursos residenciais para persoas con enfermidade mental.

16

Aumentar o número de prazas residenciais en todos os niveis de atención en saúde mental.

17

Creación dunha Mesa pola Inclusión Social das persoas con enfermidade mental que promova a integración social, laboral e de vivenda.

18

Deseñar e implantar unha rede específica para a atención á saúde mental infante xuvenil en toda Galicia.

19

Promoción de plans de saúde mental a nivel local e comarcal.

20

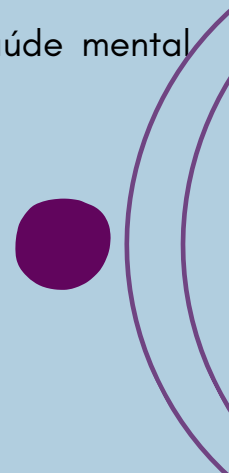
Dotar a todas as áreas sanitarias de unidades de demencia e trastorno da conducta alimentaria.

21

Creación dun servizo de acompañamento social ás persoas con enfermidade mental que garanta a supervisión domiciliaria, a toma de medicación e participación activa na sociedade das persoas con enfermidade mental. Ampliar o enfoque e os perfiles profesionais da atención domiciliaria e de proximidade.

22

Integrar no SERGAS a rede de unidades de drogo dependencias que neste momento dependen de distintas entidades e administracións.



A dimensión social da vivenda

23

Promover un plan público de vivenda que dea solucións a escaseza de vivendas e que asuma a atención social das problemáticas sociais vinculadas con este recurso de primeira necesidade. Este plan incorporara programas de acompañamento para as persoas con dificultades sociais (enfermidades mentais, menores procedentes do sistema de protección, minorías sociais, persoas con discapacidade, etc.) que lle dificulten o acceso á vivenda.



24

Elaborar un programa de vivenda de alugueiro para Galicia co obxectivo de que a vivenda poida ser á medio prazo un dereito subxectivo directamente reclamable á administración autonómica para á cidadanía que cumpra determinadas condicións.

25

Desenvolver un sistema público de atención a persoas sen fogar, que dispoña de distintas tipoloxías de solucións habitacionais (albergues de longa estancia, vivendas con enfoque housing first, etc.) e formatos de atención que permitan o traballo e a recuperación social das mesmas.

26

De xeito inmediato establecer un sistema de axudas para o alugueiro á persoas con especial vulnerabilidade económica.

Garantía de rendas mínimas

27

Sistema de garantía de rendas mínimas, non condicionado e con xestión dende o servizos propios, non vinculada aos sistema de servizos sociais.

28

Avanzar cara á Renda Básica Universal.

A igualdade e a integración

29

Asegurar mediante unha acción política e administrativa transversal a toda a administración autonómica a preparación dos sistemas de protección social para a atención específicas das mulleres vítimas de violencia de xénero

30

Presenza de profesionais do TS en todos os dispositivos de atención á mulleres

31

Medidas activas para a integración do colectivo LGTBI dende os servizos sociais comunitarios, con formación previa para os profesionais dos mesmos.

Perfeccionar a atención integral de xeito preventivo, de urxencia e reparadora ás vítimas de violencia de xénero, constituíndo unha rede galega de atención que asegure servizos en todo o territorio e á todas as mulleres.

32

33

Reforzar os programas de atención a menores vítimas de violencia de xénero, asegurándose que todos e todas teñan unha avaliación psicolóxica e social.

Crear programas e servizos para a atención á agresores no ámbito da violencia de xénero.

34

35

Crear as condicións para que o colectivo LGTBI poida ser atendido por equipos con perfís profesionais especializados na atención as necesidades que lle son específicas.

Creación de ferramentas técnicas adaptadas á intervención sobre as violencias de xénero que poidan ser utilizadas dende recursos sociais.

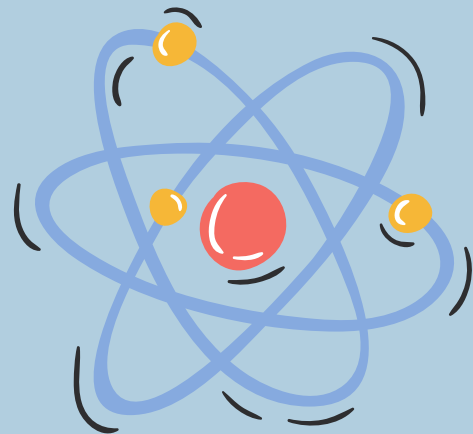
36



Intervención social no sistema educativo

37

O sistema educativo debe asumir a atención aos problemas relacionais, psicolóxicos, sociais e familiares do alumnado como unha tarefa intrínseca ao seu funcionamento. Polo que ten que dotarse de estrutura, programas e profesionais que asuman a intervención dende dentro e coordinen a abordaxe que sobre estas cuestións se fai nos sistemas de saúde, xustiza e servizos sociais co sistema educativo.



38

Incorporacións do perfil profesional do Traballo Social, ao sistema educativo para garantir unha atención integral que posibilite unha maior eficacia e eficiencia da función educadora que a sociedade lle ten encomendada. A diversidade de situacións ás que se debe facer fronte (enfermidades mentais, acoso e violencia entre iguais, discriminación por razóns de orientación e identidade sexual ou raza, situación económica extrema, violencia machista, clima de odio ou problemas de aprendizaxe e vinculación educativa) requiren respostas especializadas.



Mellora na atención a menores e familias

38 Reforzar os servizos de protección á infancia, promovendo a análise e avaliación dos mesmos, buscando a adaptación ás necesidades reais das persoas.

Fomento dos programas de prevención dende o entorno comunitario local, con metodoloxía de traballo de rúa, mediante a creación de equipas que aborden as situacións de risco, para evitar que rematen en desamparo. Implementar dende os servizos sociais comunitarios co programas e servizos de apoio a pais e nais fomentando unha parentalidade positiva.

39

40 Incremento do persoal das equipas técnicas de menores, adecuación dos requirimentos específicos dos postos de traballo á dereitos laborais e económicos.

Fomentar a permanencia de técnicos e técnicas nas ETM como valor para unha maior especialización das intervencións.

41

42 Reducción paulatina dos servizos externalizados dotando aos servizos especializados de protección de suficientes equipos de expertos e traballando na mellora continua dos xa existentes

Funcionamento homoxéneo de todas as estruturas provinciais de protección á familia.

43

44 Creación e mellora de centros de atención a infancia e adolescencia terapéuticos con infraestructuras de último nivel



Abordaxe social na xustiza

Creación das oficinas sociais especializadas nos xulgados das principais cidades galegas destinadas a asumir a demanda de informes dende os xulgados e facer unha labor de coordinación cos traballadores e traballadoras sociais do resto dos sistemas de benestar social.

45

Incremento de traballadores e traballadoras sociais no Imelga para facilitar o traballo en rede e coordinado cos servizos sociais especializados, comunitarios e de outros sistemas de protección social, en especial o de saúde.

46

Protección ás persoas con medidas de apoio

47

Revisión da estrutura e funcionamento das fundacións públicas que xestionan a protección destas persoas. Descentralizar a FUNGA e establecer delegacións territoriais que faciliten o contacto coas persoas usuarias no seu medio.

48

Aumento do número de traballadores e traballadoras sociais da FUNGA que garanten a protección das persoas usuarias, a ratio actual de profesionais/usuarias dificulta un traballo profesional eficaz e con garantías.

Atención á dependencia

- 49** Reverter a privatización dos servizos de atención á dependencia, e impulsar os servizos da rede pública.
- 50** Impulso a unha rede pública de atención á discapacidade e aumento dos recursos destinados ás persoas con diversidade funcional.
- 51** Fomentar un sistema de recursos nos que estes se adapten ás persoas, con flexibilidade permitindo recursos combinados , limitando as incompatibilidades entre eles. Reforzo dos servizos de apoio domiciliarios e de proximidade mas ala SAF.
- 52** Especialización da inspección de servizos sociais con capacidade para supervisar o sistema de prestacións e ás entidades publicas e privadas que os xestionan.
- 53** Revisar a carteira de servizos á dependencia mediante o establecemento de categorías adaptadas a realidade da atención.
- 54** Regularizar a situación de persoas con discapacidade que dispoñen de servizos anteriores a implantación dos servizos de dependencia.
- 55** Organización dos recursos de atención segundo o territorio.
- 55** Aumentar as axudas para os cuidadores, tal como estaban contempladas no inicio do sistema.
- 56** Profesionalización dos cuidados ás persoas dependentes.
- 57** Desenvolver unha rede de vivendas tuteladas e protexidas para o fomento da autonomía das persoas dependentes con diversidade funcional.

Atención social en catástrofes e grandes emerxencias

58

A atención social nas emerxencias debe incorporarse de xeito inmediato aos plans de actuación de grandes catástrofes. É urxente desenvolver a estrutura que permita atender as necesidades familiares e vitais das vítimas, tal e como contempla a normativa ao respecto. O PLATERGA recolle a existencia dun grupo operativo denominado Grupo Sanitario e de Intervención Social con competencias concretas (prestar atención material e social aos familiares de vítimas e afectados, facilitar contactos familiares e a localización de persoas, facilitar a atención á persoas con necesidades especiais, maiores e menores, xestión de albergues,...) que neste momento non teñen un dispositivo específico que se encargue delas.

Especificidade na atención no rural galego

As necesidades das persoas que viven no medio rural galego non son as mesmas das que viven nas zona urbanas, e as posibilidades para satisfacelas tampouco. Polo que resulta necesario que a administración autonómica adapte a planificación dos servizos, as características dos mesmos e o seu financiamento para que poidan dar resposta as necesidades da poboación rural.

59

60

A dependencia do vehículo propio como medio de desprazamento fai que o envellecemento progresivo da poboación leve aparelado o illamento e a imposibilidade de relación e adquisición de produtos básicos, polo que é necesario un servizo de transporte que permita a permanencia no fogar das persoas maiores.

A precariedade económica e a dificultade no transporte están lastrando a inclusión social e cultural de menores, en especial para os fillos e fillas dos e das traballadoras agrícolas estranxeiros, que necesitan actividades que permitan construír relacións sociais mais ala do medio escolar. É urxente satisfacer esta necesidade que compromete o futuro arraigo destas xeracións.

61

62

Parar de xeito inmediato o desmantelamento de recursos e servizos públicos no medio rural, asumindo que a baixada da poboación non xustifica a súa concentración.

Promover un plan de vivenda que garanta a dispoñibilidade de vivenda para as persoas con proxectos produtivos vinculados ao medio rural, facilitando o asentamento de poboación en localidades envellecidas e baleiradas.

63