



PLAN DE ACTIVIDADES 2022



Colexio Oficial de
Traballo Social
de Galicia

ÍNDICE

- 01** Xunta de Goberno
- 02** Código de bo Goberno
- 03** Misións e valores
- 04** Comisións e grupos de Traballo
- 05.** Principais liñas de acción
 - Defensa da profesión
 - Representación institucional e participación política de profesionais
 - Autocoidado das e dos profesionais do Traballo Social
 - Formación
 - Publicacións: Fervenzas
 - Investigacións
 - Ámbitos de intervención
 - Comunicación

Ante todos os cambios que se precipitaron nos últimos anos, e ante as ‘novas normalidades’ da sociedade actual, ante un mundo cada vez máis individualizado e tecnolóxico, unha vez máis a nosa profesión adquire especial significado, “eu son porque nós somos”(FITS2021).

Estimadas e estimados compañeiras e compañeiros de profesión, presentamos unha proposta e plan de actividades chea de ilusión e con ganas de dar continuidade o proxecto iniciado xa fai catro anos. Durante os pasados catro anos, os acontecementos da sociedade galega e a realidade mundial tomou un brusco cambio, dando lugar un escenario de gran complexidade que supuxo un reto para toda a profesión. As traballadoras sociais estivemos presente de xeito extraordinario ante a sociedade e declaráronos servizos esenciais.

Por este motivo, na presentación da programación de actividades 2022 desta nova Xunta de Goberno queremos aproveitar para dar un especial agradecemento as/os profesionais presentes pola súa encomiable labor de defensa dos dereitos da cidadanía, poñendo en valor os principios éticos e deontolóxicos do traballo social.

Co pulo social recibido nestes anos, esta Xunta de Goberno entende dende a estrutura colexial, que debemos traballar a prol da mellora da profesión e conseguir aqueles obxectivos e accións que permitan dar visibilidade ás profesionais, mellorando así a saúde do noso sistema.

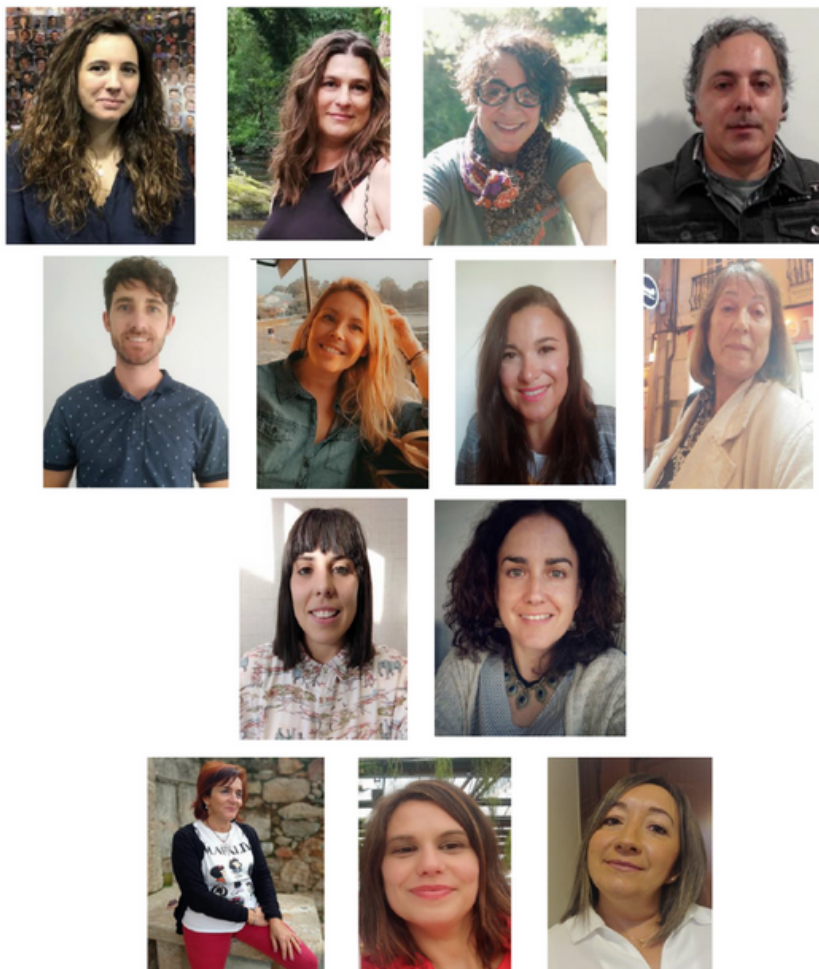
Durante estes catro anos da anterior candidatura, “tecendo redes”, puxéronse en marcha infindade de proxectos, os cales sen as vosas sinerxías profesionais non houbesen acadado os resultados procurados. Principios, valores, dereitos, deberes e saberes ao servizo da estrutura profesional e da sociedade.

Pois ben, a continuación presentamos o programa de actividades, poñendo o foco en materia como a defensa e renovación dun sistema de servizos sociais públicos e de calidade, o impulso e presenza da profesión noutros sistemas de protección social, a apertura de novos nichos de mercado, e a participación do terceiro sector, son algúns dos obxectivos da presente Candidatura, coa que pretendemos axudar a afianzar a nosa identidade como profesionais do social .

A nosa Xunta de Goberno non tería obxecto se non a abordásemos apostando polo traballo conxunto, a ilusión e a paixón pola profesión, o coidado das profesionais que representamos, a aprendizaxe continua, a ética coa que acometeremos retos importantes que contribuirán a remar a favor das persoas e comunidades.

PRESENTACIÓN

1. XUNTA DE GOBERNO



Un dos obxectivos en 2022 é a elaboración un **Regulamento do Bo Goberno** para a Xunta de Goberno do Colexio da Comunidade Autónoma de Galicia.



O 15 de xaneiro se proclama a nova Xunta de Goberno cargada de novos obxectivos que o Traballo social precisa. Esta nova equipa conta, entre os seus obxectivos, defender e renovar os servizos sociais públicos, o impulso e presenza da profesión do Traballo Social noutros sistemas de protección social, a apertura de novos nichos de mercado e a participación do terceiro sector, todo isto coa firme convicción de afianzar a figura do Traballo Social como profesional do ámbito social.

A Xunta de Goberno do COTSG se adhire ao “Código do Buen Gobierno” do Consello Xeral de Traballo social. O Código de Bo Goberno ten por obxecto establecer os principios orientadores, procesos e as normas de conduta que deben respectar os membros das Xunta de Goberno dos Colexios profesionais, profesionais empregadas/os na organización e, en xeral, persoas ou institucións que manteñan colaboración estreita coa institución, na consecución da misión e o cumprimento dos valores coa máxima transparencia e eficacia.

2. CÓDIGO DE BO GOBERNO

Esta Xunta **COMPROMÉTESE** ao Código do Bo Goberno nos seus principios éticos de actuación no cargo que poidan ostentar:



Cumprimento deontolóxico

Defender os valores, principios e deberes recollidos no Código deontolóxico do Traballo social e na Declaración de principios da FITS.



Integridade

O que implica non abusar da posición dos órganos de goberno do Consello Xeral, Presidencia, Xunta de Goberno e membros da Asemblea para beneficio ou ganancia persoal. Non aceptación de ningún trato de favor ou situación que implique privilexio ou vantaxe inxustificada; abstención en asuntos nos que a existencia dun interese persoal poida supoñer un conflito de intereses cos seus cargos; uso dos recursos e bens do Colexio de Traballo Social con austeridade.



Respecto e calidez

O que supón recoñecer e considerar a cada persoa como ser único, con intereses e necesidades, e o compromiso dun trato amable e afable na atención e servizo derivados do cargo.



Respecto aos dereitos fundamentais e liberdades públicas

Evitando toda actuación que poida producir discriminación algunha ou que atente, dalgunha forma, contra os dereitos e liberdades fundamentais recollidos na Declaración Universal de Dereitos Humanos.



Responsabilidade

No cumprimento das tarefas que nos correspondan ou sexan encomendadas. Asumiremos as consecuencias que se desprendan do cumprimento das tarefas encomendadas, sexan estas positivas ou negativas.



Transparencia

Serviremos ao interese da profesión obrando dunha maneira aberta e promovendo a responsabilidade individual e o exemplo persoal.

3. MISIÓN E VALORES

Os Estatutos Particulares do COTSG regulan o funcionamento da entidade colexial, na que se recollen as súas fins esenciais:

Ordenación do exercicio da actividade profesional	Representación exclusiva da profesión na Comunidade Autónoma de Galicia	Observancia dos principios xurídicos, éticos e deontolóxicos
A formación permanente das persoas colexiadas	Defensa dos intereses profesionais das persoas colexiadas	

Entre as funcións máis salientables do Colexio Profesional están as de exercer a representación que establezan as leis; colaborar coas Administracións Públicas e outras entidades en relación coa disciplina do Traballo Social; promover a participación activa, fomentando o asociacionismo; perseguir e denunciar o intrusismo profesional, así como a ilegalidade no exercicio da profesión; velar polo cumprimento dos principios éticos e criterios profesionais; procurar a harmonía e colaboración entre as persoas colexiadas, así como o desenvolvemento de servizos e actividades que redunden nunha mellora da calidade da intervención social.

A defensa dos valores profesionais debe facerse desde:

01

O compromiso coa profesión, cos Colexios e cos/ coas profesionais.

02

Unha filosofía de traballo baseada na cooperación, a cohesión, a creación de redes e a acción.

03

A potenciación da identidade profesional.

04

A aposta polo impulso dos diferentes sectores profesionais.

05

A xestión socialmente comprometida, transparente e ética.

06

O rigor profesional.

07

A perspectiva de xénero en todas as nosas actuacións.

08

O traballo en equipo, sumando sinerxías e alianzas estratéxicas para o logro de obxectivos.

09

O fomento da participación activa e a participación social.

10

Compromiso coa defensa de tódalas accións que impliquen vivir, traballar e exercer a profesión dende unha perspectiva ecolóxica e de defensa do equilibrio medioambiental

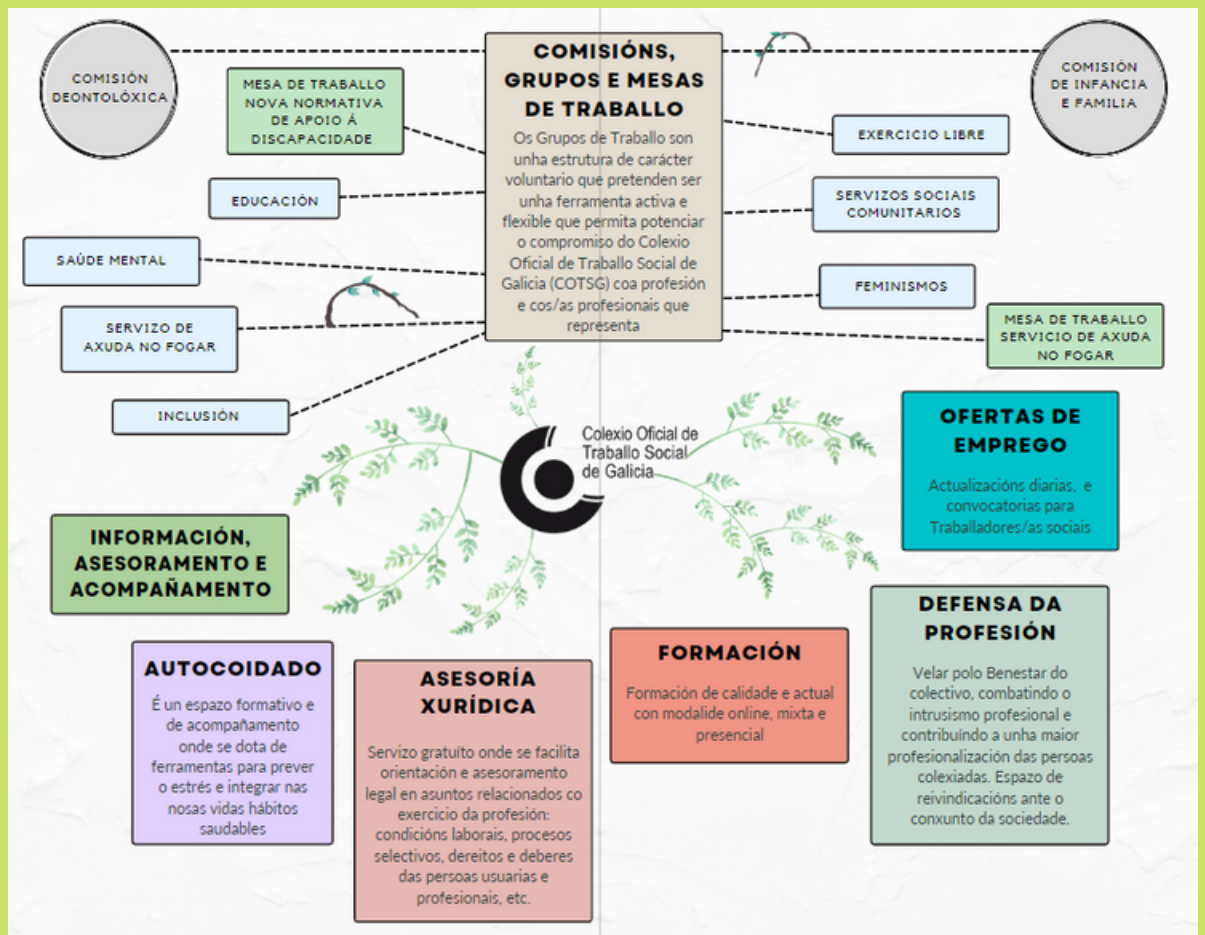
11

Compromiso con todas aquelas accións que impliquen o fomento dun desenvolvemento sostible e unha racional utilización dos recursos naturais que garantan a equidade do reparto



Dende a Xunta de Goberno e desde o COTSG este 2022 temos especial interese en continuar e promover o traballo desenvolto dende os grupos de traballo xa creados. Así como ter o firme compromiso de apostar por aquelas liñas de traballo que permitan a creación e sostemento de novos grupos.

4. COMISIÓNS E GRUPOS DE TRABALLO



Entendemos que é o xeito de acadar a participación de toda a colexiación xerando contidos técnicos e especializados naquelas áreas que as propias colexiadas consideran de especial interese.

Os Grupos de Traballo pretendense unha ferramenta activa e flexible que permita potenciar o compromiso do Colexio Oficial de Traballo Social de Galicia (COTSG) coa profesión e cos/as profesionais que representa, ao promover o estudo das necesidades deste colectivo endistintos ámbitos de traballo, introducindo novas propostas para a resolución de problemas comúns e favorecendo o desenvolvemento e ampliación de coñecementos en áreas de traballo social e servizos sociais que están menos desenvoltoas.

5.1. DEFENSA DA PROFESIÓN

O Colexio defende onoso exercicio profesionalnas súas distintasáreas, velando pola profesión e polo benestar do colectivo na execución dasúas responsabilidades profesionais, combatendo ointrusismo profesional econtribuíndo a unhamaior profesionalización das súas persoas colexiadas. Así, créase un espazo onde se axuntan os esforzos de todo o colectivo como ferramenta de participación e de inserción das nosas formulacións e reivindicacións ante o conxunto da sociedade, sendo o portavoz para facer análises e propostas concretas as administracións. Neste senso, continuarase a apostar pola mellora da praxe profesional, pola reclamación de todas as eivas detectadas nos diferentes eidos de actuación, por loitar contra o intrusismo profesional, por velar pola legalidade de bases e procesos selectivos, cobertura de prazas, incumprimento de ratios, etc. O Colexio de Traballo Social é o encargado de velar pola defensa da profesión en todas as súas vertentes, debendo indicar naqueles aspectos que se consideren inxustos para a profesión e visibilizando sempre a súa presenza naqueles campos onde sexa imprescindible a súa figura. Ante iso abondaremos nas seguintes accións:

- ▶ Visualización da figura da traballadora social como eixo fundamental dos sistema de servizos sociais
- ▶ Procura de novas áreas de emprego e divulgación daquelas áreas menos explotadas pola profesión
- ▶ Reivindicación da cobertura de postos de traballo social no sector Público e recuperación das áreas nas que esta figura quedou relegada.

5. PRINCIPALES LÍÑAS DE ACCIÓN

As actuacións levadas a cabo nesta materia son as seguintes:

- * Colexio Oficial de Traballo Social da Galiza (COTSG) vén de denunciar a convocatoria por parte do Concello de Santiago dun proceso selectivo para esta cuarta feira 5 de xaneiro, "en plena sexta vaga da pandemia" e coa Galiza rexistrando "máximos históricos de incidencia". ([+info](#))
- * Publícase a Consulta Previa do Anteproxecto de Lei de Servizos Sociais a proposta do Ministerio de Dereitos Sociais e Axenda 2030, no que a entidade participa nas súas alegacións en colaboración cos Grupos de Traballo e Consello Xeral de Traballo Social. ([+info](#))
- * O COTSG envía alegacións tanto á FEGAMP como á Consellería de Política Social, dado que tivemos coñecemento da solicitude efectuada por esta entidade a todos os municipios galegos con respecto á petición de alegacións sobre un modelo de "Informe Socio-sanitario" que se remite con motivo da entrada en vigor da Lei 8/2021, de 2 de xuño, pola que se reforma a lexislación civil e procesual para o apoio ás persoas con discapacidade no exercicio da súa capacidade xurídica ([+info](#))
- * Alegacións á nova Relación de Postos de Traballo aos diferentes sindicatos na mesa de negociación ([+info](#))
- * Recurso Potestativo de Reposición ante a Dirección Xeral de Función Pública: RPT da Xunta de Galicia ([+info](#))
- * Recurso de Reposición presentado ao Tribunal do Concurso – Oposición na categoría profesional de Traballo Social do SERGAS ([+info](#))
- * Posicionamento do Consello Xeral e do COTSG sobre a Lei 8/2021, do 2 de xuño, pola que se reforma a lexislación civil e procesual para o apoio ás persoas con discapacidade no exercicio da súa capacidade xurídica. Para ver o documento [prema aquí](#)
- * Aprobada a Carteira de Servizos de Traballo social sanitario de Atención Primaria de Galicia, participando nela representate de xunta de Goberno, Isabel Fernández Lema.
- * O COTSG reitera á cobertura da Xefatura de Traballo social na área Sanitaria de Ferrol ([+info](#))
- * O COTSG solicita á Xunta de Galicia a homoxeneidade de todas as persoas afectadas polas contías reclamadas como cobro indebido ás persoas beneficiarias de RISGA que lles foi recoñecido o dereito ao ingreso mínimo vital (IMV). ([+info](#))

5. PRINCIPALIS LIÑAS DE ACCIÓN

Defensa do Sistema Público de Servizos sociais

Tras o coñecemento da situación de deterioro que están a ter os Servizos sociais comunitarios, o COTSG considera imprescindible avanzar a un sistema de servizos sociais baseado nas necesidades sociais de todas as persoas. É esencial reforzar o sistema de servizos sociais galegos, pois é un servizo de proximidade á cidadanía e pode concentrar intervencións integrais para cada situación.

Como defensa dos servizos sociais públicos, preténdese apostar forte por esta realidade así como visibilizar e reclamar as diferentes eivas existentes nos mesmos.

1. Novo modelo de Servizos Sociais

Nos últimos anos da anterior lexislatura, esa Xunta de goberno vén a traballar na reivindicación e construción dun novo modelo do sistema de Servizos Sociais, para elo desenvolve varias liñas estratéxicas:

1. Construción dun grupo de persoas expertas desde o COTS no que participen na reflexión sobre o sistema de Servizos sociais e aborden accións vinculadas ao modelo de atención.
2. Participación activa de profesionais integrantes da Xunta de Goberno no grupo motor do modelo de Servizos sociais do Consello Estatal. O mencionado modelo foi aprobado na Asemblea Xeral en marzo do 2022 polo Consello Xeral de Traballo social e a estrutura colexial.
3. Iniciar unha diagnose/investigación respecto a situación actual do sistema na nosa comunidade galega.

No marco do novo modelo de sistema de Servizos sociais, este ano a Xunta de Goberno pon no foco nos seguintes aspectos:

- Un aumento de ratios de persoal, a homoxeneización de salarios, a redución da burocratización e xestión en prol da intervención social, a garantía de dereito subxectivo para as persoas usuarias, a calidade dos procesos selectivos, etc. Así mesmo, as liñas estratéxicas neste Plan serán:
 - O Sistema de Servizos Sociais, denominado IV Pilar do Estado de Benestar, persegue construír unha sociedade máis inclusiva. Para elo é necesario garantir o dereito de todas as persoas ás prestacións sociais, a través da planificación de políticas sociais e a elaboración de normativas que definan competencias e artellen a súa estrutura nos diferentes ámbitos da administración Pública.

5. PRINCIPALIS LIÑAS DE ACCIÓN

1. Novo modelo de Servizos Sociais (II)

Polo tanto, apostamos por camiñar e traballar cara outro modelo (público, universal, garantista, comunitario, preventivo e descentralizado na atención social), tendo en conta todos os cambios sociais das Últimas décadas e visto que existen elevadas carencias en canto á protección social e á garantía de dereitos sociais á cidadanía. Un novo modelo de benestar apoiado en ó piars: servizos sociais, educación, sanidade, vivenda, emprego e garantía de rendas.

Entendemos que o noso sistema de servizos sociais centrouse na atención da demanda, máis que na atención centrada na persoa, situándonos como dispensadores de recursos, despersonalizando a atención social e dirixíndonos cara a xestión de carácter inmediato e paliativo perdendo a nosa identidade profesional.

Para esta ambiciosa aposta, e co obxectivo de elaborar un diagnóstico do actual Sistema de Servizos sociais, o COTSG continúa traballando co grupo de traballo experto, coa liña estratéxica de investigación para levar a cabo unha diagnose do Sistema de Servizos Sociais actual (ratios, estrutura dos servizos, burocratización, grao de intervención, nivel formativo dos/as profesionais...) na nosa comunidade.

Para este obxectivo traballaremos na mellora da normativa autonómica e local e daremos continuidade aos grupos de traballo específicos de SS.SS.

5. PRINCIPALIS LIÑAS DE ACCIÓN

Defensa do Sistema Público de Servizos sociais

2. Campaña de Saúde Laboral e de Síndrome de Burnout

Ante a actual situación de esgotamento da profesión do Traballo social na nosa comunidade, o Colexio Oficial de Traballo Social de Galicia ALERTA sobre a urxencia de adoptar medidas eficaces en materia de persoal dos Servizos Sociais que axuden a paliar a situación complexa de violencia institucional que está afectando con especial gravidade ás Traballadoras e Traballadores sociais, repercutindo na poboación usuaria do sistema público de Servizos Sociais do país.

A Síndrome de desgaste profesional, é ben coñecido polo colectivo profesional do Traballo Social. No COTSG rexistramos unha demandan constante por parte das profesionais, ademais de observar que existe unha alta porcentaxe de baixas laborais por cadros de estrés e outras doenzas derivadas del, porque simplemente non aguantan máis ante a situación de MAL TRATO ás/aos profesionais que se atopan sometidas/os desde a organización correspondente.

Para previr ou paliar o desgaste é importante comezar a centrar a atención na saúde do/a profesional e ir definindo límites e marcando pautas sobre a nosa práctica persoal e profesional. En escenarios de incerteza coma o actual, é necesario achegar aos/as profesionais a maior seguridade e control sobre o seu desempeño laboral e o seu estado emocional, é por iso que **o COTSG solicita as administracións públicas que se proceda a adoptar todas as medidas pertinentes que permitan garantir a prestación duns Servizo Públicos de Calidade mediante unha labor de control do cumprimento dos ratios legais do persoal técnico e da seguridade laboral e emocional das e dos profesionais dos Servizos Sociais reducindo así o esgotamento**

Esta liña estratéxica será un eixe transversal en todos os grupos de traballo e en todas as liñas de traballo que se realicen desde o COTSG durante o ano 2022.



5. PRINCIPAIS LIÑAS DE ACCIÓN

Defensa do Sistema Público de Servizos sociais

3. Defensa Laboral ante a Administración Local

O Colexio leva a cabo un seguimento das e dos Traballadores sociais á cargo da Administración local, en canto ao acceso aos postos que se convoquen como nos dereitos que lles corresponden.

Para isto, revísanse todas as convocatorias que se coñezan e vélese, como entidade de representación e mediante a interposición de recursos, polo cumprimento dos principios de acceso ao emprego público.

O foco de atención neste 2022, ademais de todo o requirido ata o momento inxustamente, será en reclamar e reforzar que as prazas de Educación Familiar sexan acesas para Traballo social:

Recurso Potestativo de Reposición fronte ás bases para a formación dunha bolsa de funcionarios/as internos/as para a execución do programa de educación familiar **concello de Arzúa**, por non contar coa disciplina do Traballo Social (+Info) **RECURSO ESTIMADO**

Recurso Potestativo de Reposición á convocatoria dunha bolsa de emprego de un/ha educador/a familiar no **Concello de Pontecesures** por non contar coa titulación de Traballo social – **RECURSO ESTIMADO**

O COTSG SOMOS TODAS E TODOS

**COLÉXIATE PARA FACER O TRABALLO
SOCIAL CADA DÍA MÁIS GRANDE**



5. PRINCIPAIS LIÑAS DE ACCIÓN

Defensa do Sistema Público de Servizos sociais

3. Defensa Laboral ante a Administración Local

Actualmente, o COTSG presenta máis de 20 recursos a diferentes concellos galegos coas seguintes premisas máis destacadas:

1. Por non valorar os cursos de formación impartidos polo Colexio profesional.
2. Reclamacións relativas á titulación de acceso esixida para o posto de Traballo Social.
3. Por vulnerar o principio de publicidade dos procesos selectivos por non publicar as Bases da Convocatoria nun Boletín Oficial.
4. Por unha incorrecta valoración da experiencia profesional.
5. Pola esixencia, como requisito de acceso ao proceso selectivo, de posuír un vehículo en propiedade.
6. Pola esixencia, como requisito de acceso ao proceso selectivo, de atoparse como demandante de emprego.
7. Por establecer unha puntuación excesiva e desproporcionada á entrevista persoal.
8. Por incumprir a lexislación relativa á protección de datos persoais.
9. Por non determinar ou concretar as probas que se realizarán no procedemento selectivo.
10. Por incumprir a taxa de reserva para persoas con discapacidade.
11. Por establecer uns dereitos de exame excesivos.
12. Por esixir achegar documentación compulsada para ser admitida a participar no proceso selectivo.
13. Por non adecuar a categoría profesional do posto á denominación de Traballador/a Social.



5. PRINCIPALIS LIÑAS DE ACCIÓN

5.2. REPRESENTACIÓN INSTITUCIONAL E PARTICIPACIÓN POLÍTICA DA PROFESIÓN

Esta liña é un dos principais fins do Colexio: a representación exclusiva da profesión no seu ámbito territorial e a defensa dos intereses profesionais da Colexión.

Procurarase seguir a incrementar a influencia profesional do Traballo social, dende un enfoque colaborativo, posicionándonos nunha situación relevante tanto nas organizacións profesionais, as universidades, administracións e entidades.

Deste xeito, reforzamos a disciplina común desde os diferentes eidos especializados onde nos desempeñamos as/os traballadoras/es sociais. Os obxectivos nesta área serán:

- ▶ Reivindicación profesional con administracións e grupos políticos.
- ▶ Presencia en órganos de representación o seguimento institucional.
- ▶ Colaborar en distintos órganos consultivos, consellos ou outros instrumentos de cooperación entre administracións.
- ▶ Xerar unha rede coordinada de participación con entidades de terceiro sector, tecidos asociativos, plataformas sociais, e cidadás en defensa do estado de benestar.
- ▶ Establecer acordos, convenios de colaboración con entidades e administracións.

5. PRINCIPAIS LIÑAS DE ACCIÓN

As relacións mantidas neste 2022 foron as seguintes:

- * O Colexio de Traballo Social mantén unha reunión coa Dirección xeral de Inclusión Social na Xunta de Galicia para tratar o seguinte:
 - Os cambios que se van producindo na nova Lei de Inclusión (no que se indica garantir conceder máis importancia á intervención social, reducir os procesos burocráticos unificando sistemas de soporte e a dotación de orzamento económico a través do Plan Concertado).
 - A implementación do IMV e a RISGA.
 - Modificación da Lei 8/2021 e o instrumento do Informe social.

- * A Coordinadora da Quenda de Garda, Nerea Fernández, acude ao Grupo de Traballo de violencias sexuais do Observatorio Galego de Violencia de Xénero

- * A Coordinadora da Quenda de Garda, Nerea Fernández, acude ao Pleno do Observatorio Galego de Violencia de Xénero

- * Xuntanza co grupo parlamentario do Partido popular da cidade de Santiago de Compostela para trasladar inquedanzas do COTSG

- * A Xunta de Goberno mantén unha reunión coa subdirección xeral de innovación, orientación e formación de recursos humanos, da consellería de Cultura, Educación e Universidade. a devandita reunión, celebrada onte día 15 de febreiro, tratáronse os seguintes aspectos:
 - Necesidade de tender pontes de enlace entre o Sistema social e o Sistema educativo como alicerce fundamental para as familias e o alumnado.
 - Análise das eivas sociais detectadas desde os grupos de Traballo Social en Educación e Comisión de Infancia e Galicia, así como a experiencia doutras Comunidades Autónomas.
 - Obxectivo de poñer en valor a figura do Traballo Social nos centros escolares e a figura de Coordinación de Benestar.
 - Propostas concretas desde os Equipos de orientación específicos e preocupación polas prazas de Traballo social nos EOE.

- * O Colexio Oficial de Traballo Social de Galicia reúnese coa Xerencia do Sergas, para trasladarlle a necesidade de medidas que melloren a atención sanitaria mediante estratexias que aborden de xeito integral as necesidades das persoas, dende o contexto familiar, social e comunitario. (+info)

5. PRINCIPALIS LIÑAS DE ACCIÓN



Colexio Oficial de
Traballo Social
de Galicia

5. PRINCIPALES LÍNEAS DE ACCIÓN

- * O Tesoureiro, Antonio Doval, participa na mesa debate sobre Saúde mental organizado polo Colexio de Terapia Ocupacional de Galicia.



- * Reunión coa Secretaría Xeral de Igualdade para tratar o Convenio da Queda de Garda social en Violencia de Xénero
- * A vogal suplente, Isabel Fernández, acude ao acto en Fonseca, Santiago de Compostela, "la ciencia tiene la mejor respuesta", organizado polo Colexio de Medicina



Para ver o Artigo na Voz de Galicia prema [aquí](#).

- * A Xefa de Servizo de Traballo social da Área Sanitaria de Ourense, Verín e o Barco de Valdeorras, Celsa Perdiz, acude como representante do COTSG á inauguración da Oficina de Instrucións Previas na cidade de Ourense.
- * A vicepresidenta do COTSG e vogal do Consello Ana Vilar, e as vogais Elena Gómez e Maria Rosario Capelo, acoden á Asemblea Xeral do Consello Xeral



5. PRINCIPALES LIÑAS DE ACCIÓN

- * O secretario, Antonio Doval, acude á Asemblea Ordinaria de Unión Profesional, onde pon en valor a colexiación e os cursos formativos dos colexios profesionais nos procesos selectivos.
- * COTSG reúnese coa Dirección Xeral de Familia, Infancia e Dinamización Demográfica para trasladarlle a análise do sistema de protección de menores en Galicia elaborada pola Comisión de Familia e infancia. Nesta reunión trasladáronse tanto as debilidades como as fortalezas deste sistema así como diferentes propostas de mellora que pasan polo reforzo dos equipos e das infraestruturas e espazos de intervención así como unha maior coordinación entre sistemas
- * A traballadora Social Isabel Redondo, en representación do COTSG, acode como ponente ás XX Xornadas Interdisciplinarias da Federación Alzheimer Galicia



- * A xefa de Servizo da área Sanitaria de Ourense, Celsa Perdiz, acode como representante do COTSG á "I Xornada da realidade do paciente neurolóxico" organizado pola Fundación Neuroburgas Dano neurolóxico.
- * O departamento de comunicación, Tamara Fernández e Laura Zapata, manteñen unha reunión co Colexio de Xornalismo para crear unha mesa de traballo de análise das novas con temática social sen un tratamento adecuado.

5.3. AUTOCOIDADO DAS/OS PROFESIONAIS DO TRABALLO SOCIAL

O desempeño laboral do Traballo social con frecuencia implica a exposición a situacións potencialmente traumáticas e angustiosas, incluídas as historias das persoas en situacións de vulnerabilidade coas que traballamos. A exposición regular significa que existe un risco significativo de trauma indirecto e esgotamento, e o traballo social é unha profesión das que máis risco corren ante isto.

Para previr ou paliar o desgaste é importante empezar a centrar a atención na saúde do/a profesional e ir definindo límites e marcando pautas sobre a nosa práctica persoal e profesional. En escenarios de incerteza coma o actual, é necesario achegar aos/as profesionais a maior seguridade e control sobre o seu desempeño laboral e o seu estado emocional, así como o sentimento de equipo na loita conxunta para a abordaxe desta situación.



Os obxectivos da liña de Autocoidado por parte do COTSG serán:

- ♥ Comprender os conceptos clave de estrés no lugar de traballo, burnout, trauma indirecto e fatiga da compaixón en todos os sectores onde se ubica a profesión de Traballo social (Servizos comunitarios, saúde, xustiza, protección de menores, dependencia, etc.).
- ♥ Comprender o concepto de "resiliencia" e como se pode conseguir mediante un conxunto específico de competencias de autocoidado baseadas na evidencia, no obvio
- ♥ Desenvolver a capacidade de recoñecer e avaliar signos individuais de estrés e trauma
- ♥ Utilizar actividades de auto-proba para medir o grao de coidado persoal
- ♥ Aprender a crear un plan de autocoidado persoal e profesional
- ♥ Crear un espazo de rede de apoio para as e os profesionais do Traballo Social
- ♥ Fomentar a autoestima e o autoconcepto
- ♥ Espertar esta conciencia de autocoidado e velar polo benestar común.

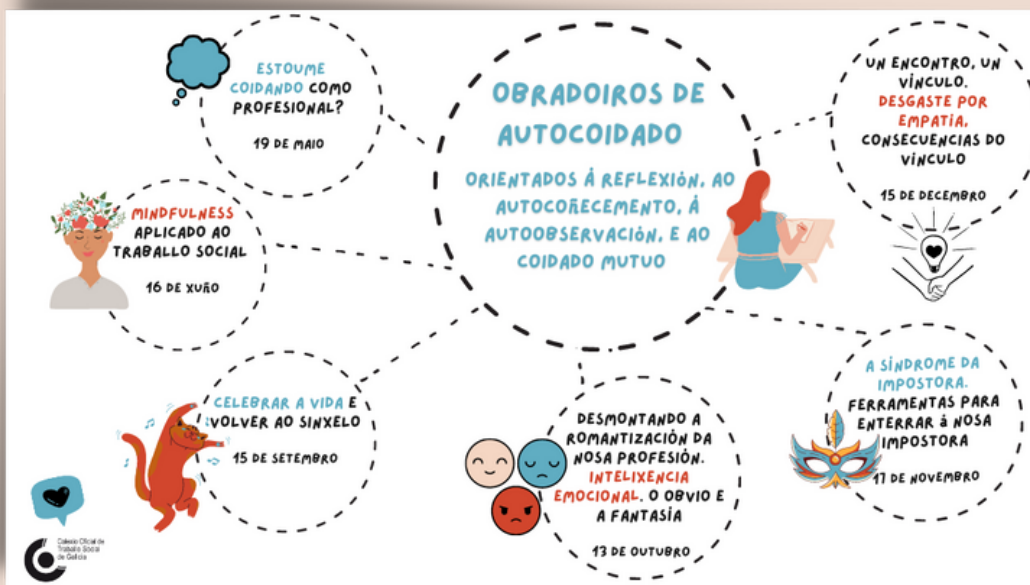
5. PRINCIPALIS LIÑAS DE ACCIÓN

As Actuacións que se levaron a cabo foron as seguintes:

- ♥ **Nome do Proxecto:** A Lareira Social
- ♥ **Sección propia na Páxina WEB:** Sección de contido exclusivo orientado ao autocoidado



- ♥ **Obradoiros/talleres mensuais.** O Obxecto principal é crear e ofrecer un espazo no que as e os Traballadores sociais teñan experiencias de coidado profesional á vez que teñan a oportunidade para traballar aspectos centrais da súa persoa que afecta á praxe profesional



5. PRINCIPAIS LIÑAS DE ACCIÓN

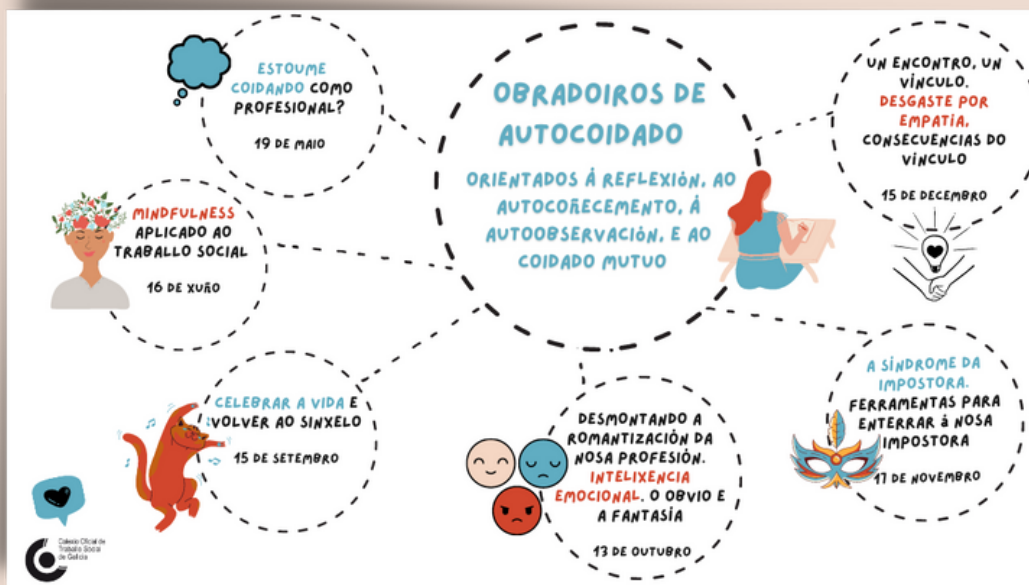


As Actuacións que se levaron a cabo foron as seguintes:

- ♥ Nome do Proxecto: A Lareira Social
- ♥ Sección propia na Páxina WEB: Sección de contido exclusivo orientado ao autocoidado



- ♥ Obradoiros/talleres mensuais. O Obxecto principal é crear e ofrecer un espazo no que as e os Traballadores sociais teñan experiencias de coidado profesional á vez que teñan a oportunidade para traballar aspectos centrais da súa persoa que afecta á praxe profesional



5. PRINCIPALIS LIÑAS DE ACCIÓN









5.4. FORMACIÓN

Unha das fins e funcións do COTSG é acadar a mellora do nivel de calidade das prestacións profesionais das persoas colexiadas, promovendo a formación e perfeccionamento dos mesmos así como cooperar na mellora dos estudos conducentes a obtención de titulacións habilitantes para o exercicio da profesión.

Deste xeito, promover e facilitar una oferta formativa de calidade para a colexiación, asemade potenciaremos as relacións entre a estrutura profesional e as universidades de traballo social e o seu alumnado, establecendo espazos de coordinación e cooperación.

Así mesmo, esta Xunta de Goberno acorda reducir as cotas das matrículas dos cursos ao 50% asumindo a entidade a parte proporcional. Deste xeito, será unha formación máis accesible para todas as persoas que forman parte da estrutura colexial

Os obxectivos xerais desta materia son:

-  Elaborar unha oferta formativa que combine os intereses da colexiación e as áreas de carácter innovador e/ou estratéxico establecidas desde o Colexio, o máis vantaxosa posible para a colexiación desde o punto de vista económico.
-  Establecer e/ou renovar convenios de colaboración con entidades cara a conseguir a financiamento de accións formativas e/ou proxectos de interese para o Colexio.
-  Promover o recoñecemento polas Administracións Públicas da formación impartida desde o Colexio.
-  Explorar vías de colaboración con Universidades ou outras Administracións Públicas cara a conseguir que a formación impartida teña recoñecemento oficial.
-  Potenciar a difusión da formación mediante a identificación de novas canles, ferramentas, entidades, etc. para chegar a un Número maior de potenciais persoas destinatarias.
-  Levar a cabo unha campaña de captación de patrocinadores con potencial de financiamento para as actividades do COTSG (do eido social, empresas prestadoras de SS.SS, outras empresas).

5. PRINCIPALES LÍNEAS DE ACCIÓN

Como accións específicas formativas destacamos:

Servizo de acollida dirixido ás estudantes de Último curso universitario e recién tituladas.

Este servizo ten por finalidade presentar o Colexio Profesional e os seus servizos, ao tempo que acompañar e orientar de cara á mellora formativa, á procura de emprego e á inserción laboral.

Dende o colexio contamos cunha serie de recursos integrais: Actividades de presentación do COTS e dos seus servizos no derradeiro curso nas facultades de Traballo social; encontros virtuais con profesionais de diferentes ámbitos; servizo de consultas online sobre a práctica profesional e/ou a formación continua; información e orientación sobre formacións específicas propias do colexio profesional ou externas e de interese para o colectivo; servizo de orientación formativo profesional e posta en marcha de actividades que fomenten o autocoidado profesional dende os primeiros contactos co mundo laboral.

Formación profesional continuada

- Saúde: Atención á Dependencia, Traballo Social Sanitario, Saúde Mental infanto- xuvenil. Violencia e condutas aditivas.
- Na área de Migracións: Interculturalidade, Loita contra o Racismo e a Xenofobia, O Traballo Social na acollida a persoas procedentes de zonas en conflito.
- En Igualdade de Xénero: Feminismo, Traballo social e a diversidade sexual; transexualidade, Violencia de Xénero, Traballo Social con mulleres que sofren trata de Persoas.
- Traballo social no Sistema Xudicial: Menores en risco de exclusión social, conflito ou desprotección., Responsabilidade penal do menor, Centros de cumprimento de medidas xudiciais, Institucións penitenciarias, Intervención social con persoas con discapacidade: Novo sistema de apoios.
- Pobreza e Exclusión social: novas situacións de crise: Urxencias sociais
- Nova Reforma da Lei 8/2021
- Área de necesidades profesionais: Habilidades de comunicación. Falar en Público, Saúde e benestar laboral para T. Sociais, Habilidades para docencia, Tralabosocial de grupos, O traballo social ante a COVID-19, Transdisciplinariade no traballo social, Autoemprego en traballo social: creación de empresas de axuda no fogar, constitución de cooperativas.
- Traballo Social e Menores: Atención social dos/as menores non acompañados/as, Intervención social na abordaxe e prevención de condutas violentas na adolescencia.
- Traballo Social ante as emerxencias provocadas polo cambio climático (desastres naturais)
- Autocoidado

5. PRINCIPALES LÍNEAS DE ACCIÓN



Novos espazos de debates - Encontros virtuais colexiais

- Xornadas e Pílulas formativas: As xornadas xorden, ben a proposta do Colexio, ou ben a promovidas polos Grupos de Traballo; neste caso, desde o Colexio préstaselles apoio técnico no desenvolvemento da xornada así coma apoio económico. As pílulas formativas están pensadas para afondar en temáticas concretas e adquirir en pouco tempo coñecementos específicos. No ano 2022, entre a formación a desenvolver nesta modalidade, continuarase coa programación de Pílulas formativas Específicas con acceso prioritario para os/as profesionais inscritos nas Listaxes do COTSG (Docentes, Expertos/as, Profesionais independentes, Tribunais, Mediadores/as, Peritos/as).
- Webinars: Prantexados como charlas específicas nun ámbito concreto sobre unha temática de actualidade, de curta duración e impartidas por un /unha profesional de referencia con coñecementos específicos na materia.
 - Webinar [A HUMANIZACIÓN DA SAÚDE. O ACOMPAÑAMENTO NO PROCESO DE FINAL DA VIDA DESDE O TRABALLO SOCIAL]
 - Webinar [Ética e SS.SS] (xuño de 2022)



Formación interna

Para que os/as profesionais que desenvolven no Colexio a súa labor podan ampliar a formación e estar actualizados/as, realizando accións formativas adaptadas ás necesidades identificadas e aos obxectivos da entidade. Unha vía para levar a cabo esta formación é a través do crédito dispoñible na bonificación das cotas da Seguridade Social dos traballadores, a través da FUNDAE.



Colaboración coas Administracións Públicas










CURSO	DATAS PREVISTAS	ESTADO
Técnicas e Ferramentas para o Traballo Social con Grupos	DX INCLUSIÓN	APROBADA
Diagnóstico social	DX INCLUSIÓN	APROBADA
Dirección e xestión de programas de SS.SS Comunitarios desde a perspectiva do traballo social	DX INCLUSIÓN	APROBADA
Introdución á Ética da Intervención Social	DEP. OURENSE	APROBADA
Traballo Social en Urxencias e Grandes Emerxencias	AXEGA	PDTE. RESPSTA
Formación Quenda 2022	SX IGUALDADE	PDTE.RENOVACIÓN CONVENIO
Intervención social con persoas con condutas adictivas	DEP. CORUÑA	APROBADA
Intervención social con persoas con enfermidade mental	DEP. CORUÑA	PDTE. RESPSTA
Intervención social con persoas sen fogar	DEP. CORUÑA	APROBADA
Apuntes prácticos para a elaboración de Informes Sociais	FEGAMP	APROBADA
Informe social e Diagnóstico social	DX INCLUSIÓN	PDTE. RESPSTA
Informe de valoración de apoios	DX INCLUSIÓN	PDTE. RESPSTA
Intervención social con mulleres e nenos/as vítimas de violencia sexual	S.X. IGUALDADE	PDTE. PRESENTACIÓN

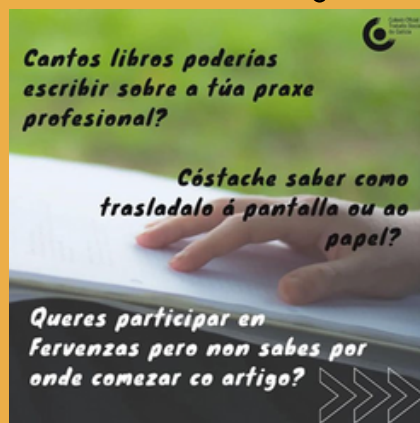
5.5. PUBLICACIÓNS – Revista Fervenzas

Fervenzas é a revista galega de Traballo Social que acepta, para a súa difusión, traballos orixinais e inéditos de interese para a disciplina e para esta profesión en Galicia

É obxectivo fundamental este ano mellorar a continua da revista así como a promoción da participación do colectivo profesional na mesma. Queremos potenciar a motivación pola escritura e a investigación da nosa colexiación, para elo, elaboraremos material divulgativo, campañas e cartaces nas redes.

As propostas cara este 2022 son as seguintes:

-  Mellorar a páxina/apartado actual que corresponde á revista.
-  Cambiar o deseño e a forma de consultar os artigos.
-  Cambiar o deseño da revista, darlle unha nova aparencia máis atractiva e actual.
-  Cada número debe conter os artigos por separado no seu formato dixital. Isto facilitará a consulta de cada artigo e tamén que se compartan dunha maneira máis sinxela en redes.
-  Tradución en varias linguas
-  Posibilidade de dixitalización da revista.
-  Difusión concreta de cada artigo
-  Clasificación CIRC, índice que mide o impacto das revistas científicas.
-  Formación por parte do COTSG para mellorar a calidade dos artigos e motivación das e dos profesionais colexiados








5.6. INVESTIGACIÓN

O propósito desta liña de traballo é potenciar e investir en investigacións sociais, desenvolver proxectos de investigación e colaborar coas universidades e alumnado para potenciar a difusión nas investigacións.

O obxectivo fundamental neste 2022 será crear unha Comisión Técnica de Estudo para as liñas de Investigación co obxecto de estudar as liñas de investigacións prioritarias, así como perfilar posibles vías de contratación, prazos, procedemento, posibles colaboracións coas universidades, etc.

As liñas de investigacións de análise, son propostas que xorden tanto por parte dos Grupos de Traballo do COTSG como pola Xunta de Goberno:

-  Diagnose do actual Sistema de Servizos sociais na nosa comunidade. Os resultados obtidos sentaran as bases para dar continuidade á proposta do **Novo Modelo de Servizos Sociais**, así como visualizar ante as administracións Públicas e a cidadanía as principais fendas sistema.
-  Análise da situación de **necesidade da figura do Traballo Social en educación na Comunidade Galega**. Proposta elaborada polo Grupo de Traballo social e educación
-  Análise da situación das e dos Traballadores sociais dende a aprobación da **nova Lei 8/2021**, estudos dos cambios que se están aplicando e como se está respondendo desde a profesión.
-  Análise desde a Comisión de Infancia e Familia respecto ao **funcionamento do Sistema de Protección á Infancia na nosa comunidade**, con posterior elaboración de proposta dun novo modelo de Protección.
-  Estudo da situación emocional, laboral e queime profesional, Síndrome de burnout, das e dos traballadores sociais na nosa comunidade galega.

5. PRINCIPALES LÍNEAS DE ACCIÓN

5.7. ÁMBITOS DE INTERVENCIÓN

5.7.1. Familia e Infancia

Máximo compromiso adquirido nesta área de intervención á protección á infancia e xuventude é prioritario e foi prioritario durante estes anos, é preciso unha análise do Sistema actual e do seu funcionamento, co obxectivo de visibilizar e dar a coñecer o seu estado, poñendo en valor a figura do traballo social e reclamando as diferentes eivas detectadas en canto a ratios, funcións dos equipos, especialización, coordinación e planificación, supervisión, etc.

Para isto, créase a **Comisión de Infancia e familia**, que está traballar en **documentos, reflexión, diagnoses , sobre o funcionamento do sistema de protección no nivel comunitario básico, específico, especializado, así como no traballo realizado por entidades do terceiro sector**. A valoración realizada sobre o impacto causado entronca directamente co funcionamento do sistema e da coordinación e/ou relación profesional entre eses ámbitos de intervención, propoñendo a Comisión medidas específicas de acción.

Esta Comisión entende a necesidade de **velar polo sistema de protección en calquera das súas formulas de xestión**, así coma a adaptación da normativa vixente ,na procura de mellorar a calidade de atención social de nenos e familias.

Así mesmo, tras a análise do Sistema, desde a Comisión de Infancia e familia estudan a elaboración dunha nova Proposta de Traballo cun novo Modelo de **protección a Infancia**, que entronca directamente co novo Modelo de Servizos Sociais proposto polo Consello Estatal de Traballo social e por este colexio profesional.

Finalmente, dentro do obxecto desta Comisión está a de **investigar e elaborar propostas novidosas que signifiquen unha evolución positiva na atención á infancia e ás familias, así como poñer especial interese na creación de espazos onde se intercambien coñecementos con outras comunidades autónomas**. Neste senso, é de especial interese o análise doutros modelos de intervención, protección e supervisión neste eido noutros países.





Ademais, poñerase o foco no deseño de accións encamiñadas a crear espazos de encontros e de transferencia de coñecementos con outras comunidades para expoñer outros modelos de protección.

5. PRINCIPALIS LIÑAS DE ACCIÓN

5.7. ÁMBITOS DE INTERVENCIÓN

5.7.1. Familia e Infancia (II)

As actuacións levadas a cabo nesta materia:

-  Artigo no BLOG: Menores de idade en situación de acollemento familiar noutros países. Reflexión da Comisión de Infancia e familia do COTSG. Para ver o artigo prema [aquí](#)
-  Nota de Prensa co obxectivo de trasladar o estado actual do Sistema de Protección de menores de idade en Galicia ademáis de visualizar o traballo elaborado pola Comisión. Para ver a nota de prensa prema [aquí](#).
-  Repercusión do Traballo de diagnose elaborado pola Comisión sobre a situación do Sistema de protección na nosa Comunidade autónoma e contacto institucional da exposición de propostas de actuación.
-  Participación da coordinadora da Comisión no Congreso Autonómico celebrado en Santiago cunha ponencia expoñendo o traballo realizado polas persoas integrantes da Comisión.

5. PRINCIPALES LÍÑAS DE ACCIÓN

5.7. ÁMBITOS DE INTERVENCIÓN

5.7.2. Traballo Social sanitario

O Real Decreto 463/2020 e o Real Decreto-lei 10/2020, do 29 de marzo, identifica como profesionais esenciais ás/ós Traballadoras/es Sociais que exercen o seu labor no campo sanitario, prestando un servizo esencial para o mantemento das funcións sociais básicas, a saúde, e o benestar social das persoas doentes.

É preciso contribuír que as novas normativas que regulen o acceso á asistencia sanitaria e á protección da saúde o fagan desde o recoñecemento deste dereito básico e universal. Todo isto en igualdade con outros dereitos e servizos e por uso debe traballarse na vertebración do sistema sociosanitario, actualmente moi desartellado no noso territorio.

Neste senso, é prioritario velar pola Defensa do Traballo social como profesión sanitaria, comprometida co seguinte:

- ⊕ Loitar na cobertura de vacantes e paralización de amortización de prazas de Traballo Social no eido da saúde.
- ⊕ Conseguir máis presenza e contribución das e dos profesionais do Traballo social, tanto na atención primaria como na especializada
- ⊕ Apostar por Direccións ou Subdireccións de Procesos Sociais Sanitarios que potencien o Traballo Social como recurso especializado no eido da saúde, como xa se está a plantexar noutras Comunidades Autónomas
- ⊕ Coordinación eficaz e imprescindible co Sistema de Servizos Sociais comunitarios
- ⊕ Conseguir dotación orzamentaria e de contido para o Plan Sociosanitario
- ⊕ Esixir a necesidade dunha planificación e dotación axeitada de recursos de Traballo social no Servizo Galego de Saúde, coa finalidade de cumprir cos obxectivos de suficiencia de recursos, transparencia e coordinación de forma plena.
- ⊕ Dependencia Orgánica e funcional do Traballo social sanitario en Servizos centrais
- ⊕ Apostar por unha intervención integral de carácter bio-psico-social.
- ⊕ Defender o traballo social nos diferentes ámbitos sociosanitarios especializados e a súa coordinación: saúde mentale adiccións, atención temperá, enfermidades crónicas, enfermidades raras, etc.

5. PRINCIPALIS LIÑAS DE ACCIÓN

5.7. ÁMBITOS DE INTERVENCIÓN






5.7.3. Traballo Social e Inclusión

Desde este ámbito reivindicamos que é imprescindible consolidar, mellorar e reforzar o Sistema de Benestar desde os diferentes Sistemas de Protección (Educación, Sanidade, Servizos sociais, Emprego, Vivenda, Xustiza, etc.), quedando as prestacións como algo complementario e situadas no espazo e sistema que corresponda.

Asemade, entendemos que debería de consolidarse un Sistema de Garantía de rendas que goce a condición de dereito subxectivo ao obxecto de reducir os indicadores de pobreza estrutural, desigualdade e mellorar a calidade de vida da cidadanía.

Neste contexto actual de crise e de cambio continuo é de interese trazar liñas de colaboración activas coa Consellería co fin de poder aportar dende a nosa profesión e experiencia no sector, como axentes sociais expertas na materia, as nosas preocupacións e impresións sobre as necesidades e recursos necesarios no eido da inclusión social. Para este fin estase a traballar para a modificación da lei de inclusión e adaptala ao contexto actual.

Comezan accións este ano elaborando unha análise de cal é o papel do Traballo social dentro da Inclusión social, ademais de:

-  Poñer en valor a figura do Traballo social das Equipas de Inclusión
-  Visualizar a problemática actual dentro do Consorcio
-  Xuntanza coa Dirección Xeral de Inclusión social e Consorcio para trasladar as eivas detectadas e propostas de actuación
-  Campaña en redes
-  Análise da situación do IMV noutras comunidades autónomas






5. PRINCIPALIS LIÑAS DE ACCIÓN

5.7. ÁMBITOS DE INTERVENCIÓN

5.7.4. Tráballo Social e Educación

O Tráballo Social Educativo é imprescindible para detectar e paliar de xeito áxil, eficaz e operativo as consecuencias socio económicas sobrevidas ás familias e as súas crianzas desde a primeira porta de entrada, os Centros escolares; respondendo ás necesidades do alumnado que se atope en vulnerabilidade por calquera circunstancia á vez que abordar os aspectos relacionados coa convivencia. Todo iso desde un enfoque tanto individual como familiar e grupal. Desde accións de prevención, detección, avaliación, intervención e seguimento, establecendo a coordinación precisa cos distintos profesionais e recursos comunitarios.

Os obxectivos a levar a cabo dende o COTS e dende o grupo de traballo en educación, son:

-  Visibilizar a figura do Tráballo social educativo a través do Grupo de Tráballo en Educación e mediante campañas nas RR.SS.
-  Incluír a figura do Tráballo social nos equipos interdisciplinares dos Centros Educativos para intervir sobre todos os axentes da comunidade educativa
-  Garantir esta figura profesional nos centros de acción educativa singular, centros de Educación especial e aqueles que polas súas características e especial dificultade o requiran
-  Trazar liñas de colaboración coa Consellería de Educación para que o Tráballo Social sexa figura referente en formación aos equipos directivos e ao profesorado en materia de risco e desamparo de nenos, nenas e adolescentes.
-  Analizar e/ou concretar o perfil profesional do traballo social educativo e as necesidades formativas específicas.

5. PRINCIPALIS LIÑAS DE ACCIÓN

5.7. ÁMBITOS DE INTERVENCIÓN

5.7.4. Traballo Social e Educación

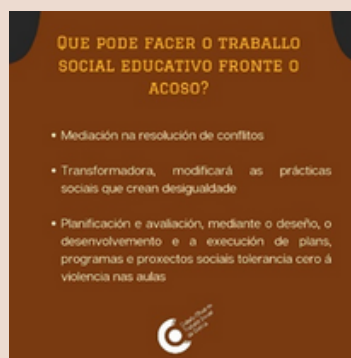
Actuacións este ano 2022:

Campañas:

- Día internacional da Educación .



- O Traballo Social contra o Acoso Escolar.



- Artigo sobre o Traballo Social no ámbito educativo:
- Investigación arredor das eivas no ámbito social dentro do sistema educativo.
- Proposta a medio-longo prazo colaborar para a elaboración dunha proposta formativa especializada.

5. PRINCIPALIS LIÑAS DE ACCIÓN

5.7. ÁMBITOS DE INTERVENCIÓN

5.7.5. Traballo social na Administración de Xustiza

Este Colexio Profesional vén detectando nos últimos anos diversas necesidades relacionadas co Traballo Social no ámbito da Administración de Xustiza cuxa atención urxente resulta primordial.

Concretamente cómpre atender ás mulleres que sofren violencia de xénero en Galicia así como prestar unha atención social de calidade á cidadanía dende os xulgados, hoxe inexistente.

Nestas liñas apostamos, por unha banda, por garantir unha atención integral das vítimas de violencia de xénero desde o inicio ata a finalización do procedemento xudicial, implantando Oficinas de denuncia e información específica para as vítimas, ademais do reforzo do persoal das Oficinas de Asistencia ás Vítimas do Delito.

Así mesmo, segundo a nova Lei do 8/2021 que modifica a capacidade xurídica, ábrese no ámbito xurídico un novo espazo para as traballadoras sociais, no queo seu criterio profesional establécese como unha ferramenta fundamental para a avaliación do novo sistema. É por isto que apostaremos pola loita no reforzo dos novos equipos do IMELGA, a coordinación efectiva con todas as entidades públicas implicadas, establecendo unha rede cohesionada.

Apóstase pola creación de oficinas de atención social na Sede Xudicial que concentren os equipos xa creados actualmente ampliando a oferta a todas as novas casuísticas que poidan darse.

Durante este ano comezaron as comunicacións telefónicas e vía email coa Dirección xeral de Xustiza trasladando esta proposta.

5. PRINCIPALES LÍNEAS DE ACCIÓN

5.7. ÁMBITOS DE INTERVENCIÓN

5.7.7. Traballo Social e Grandes Emerxencias e Catástrofes

No 2022 creárase en Galicia un Grupo de Emerxencias Social (GES) formado por Traballadoras/es Sociais voluntarias/os, integrado no Grupo Estatal de Intervención en Emerxencias Sociais (GEIES) do Consello Xeral de Traballo Social, coa finalidade de ofrecer un servizo á sociedade naquelas situacións que, pola súa gravidade e/ou dimensión, desborden aos servizos públicos ante grandes emerxencias e/ou catástrofes.

Entendemos por Emerxencia Social aquelas situacións non previstas que afectan e comprometen as capacidades persoais, os recursos e medios de subsistencia e as relacións ou redes sociais familiares, requirindo una resposta inmediata coa mobilización de recursos que nalgúns casos son de complexa xestión: pandemias; ataques terrorista; accidentes múltiples de tráfico, avión, tren; riscos derivados da meteoroloxía (furacáns, seca, avalanchas, inundacións); movementos sísmicos...

As principais funcións que desenvolverá o GES serán dar cobertura ás persoas afectadas pola catástrofe e ás súas familias (necesidades básicas de comida, roupa e aloxamento); a coordinación cós equipos de salvamento, seguridade, sanitarios, loxísticos; o acompañamento social e o soporte emocional; ou a localización e reagrupamento familiar.

Para a posta en marcha do GES estableceranse convenios de colaboración con diversos organismos:

- Federación Galega de Municipios e Provincias (FEGAMP)
- Xunta de Galicia: Axencia Galega de Emerxencias (AXEGA), Academia Galega de Seguridade Pública. - Ministerio de Defensa: Unidade Militar de Emerxencias (UME)
- Ministerio del Interior: Centro Nacional de Seguimento e Coordinación de Emerxencias (CENEM)

Os primeiros pasos na creación do GES centraranse en visibilizar este campo de intervención, formar ás/os voluntarias/os e amosar a imprescindible labor que podemos desenvolver e o valor que podemos aportar desde a nosa profesión:

Os primeiros pasos na creación do GES centraranse en visibilizar este campo de intervención, formar ás/os voluntarias/os e amosar a imprescindible labor que podemos desenvolver e o valor que podemos aportar desde a nosa profesión:

- ! Poñer en valor o noso compromiso coa sociedade e as necesidades sociais que xorden ante as emerxencias.
- ! Salientar a gran implicación e o bo facer profesional de cada unha/un das/os colexiadas/os que desenvolven a súa labor profesional día a día.
- ! Fomentar o continuo aprendizaxe e capacitación profesional para seguir mellorando na nosa intervención ante as difíciles e complexas situación que xeneran as grandes emerxencias: formación en intervención psicosocial; elaboración de recursos teóricos, metodolóxicos e técnicos para afrontar con rigor técnico e equilibrio emocional as situacións de crise.
- ! Participar en simulacros que permitan afondar na especialización técnica ante situación de emerxencia e/ou catástrofe.

5. PRINCIPALES LÍNEAS DE ACCIÓN

5.7. ÁMBITOS DE INTERVENCIÓN

5.7.7. Supervisión

A supervisión é a análise e acompañamento da práctica profesional. É un traballo sobre o traballo, "un metatraballo" que se sitúa na interface entre a aprendizaxe, a formación, a educación e o apoio nunha organización. A supervisión levada a cabo por unha persoa supervisora externa á institución é un proceso e unha relación. O seu obxectivo é revisar o traballo profesional e os sentimentos, ao tempo que axuda a contrastar os marcosteóricos e conceptuais coa praxe cotiá.

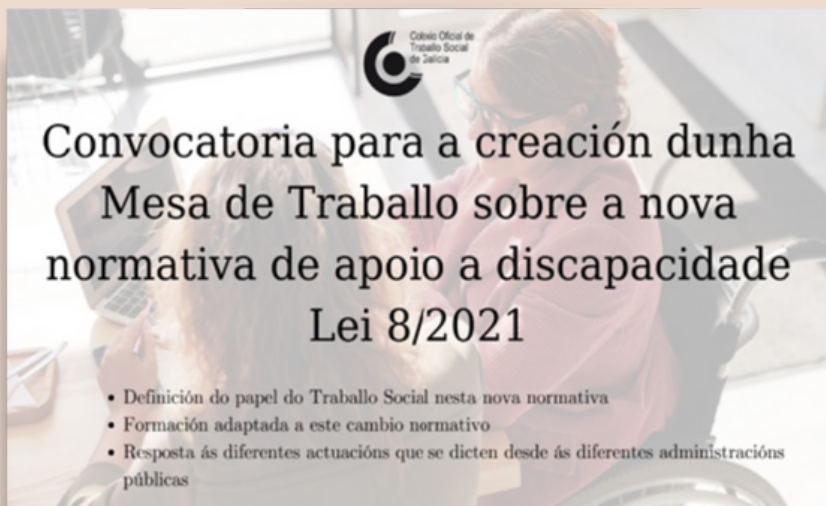
O núcleo da supervisión son as persoas supervisadas, as profesionais e o focoponse sobre a intervención, os sentimentos, os valores, o modelo de interpretación que se manifiestan na súa actitude e orientación coas persoas atendidas, cos colegas e tamén cun mesmo/a.

Neste senso, durante este ano 2022 a entidade mantén reunións e relacións co mestrado de Supervisión da Universidade de Cataluña para valorar a posibilidade de implantar na nosa comunidade esta figura de acompañamento para os equipos interdisciplinares de Servizos Sociais.

5.7.8. Lei 8/2021

Coa entrada en vigor da Lei 8/2021, de 2 de junio, pola que se reforma a lexislación civil e procesal para o apoio ás persoas con discapacidade no exercicio da súa capacidade xurídica, xerouse a necesidade de dar resposta a varias cuestións que esta normativa expón. Con este obxectivo, exponse esta convocatoria.

Traballaremos para definir o papel do Traballo Social nesta normativa, a formación adecuada para a súa aplicación, e tamén dando resposta ás diferentes actuacións que se vaian dando desde as administracións públicas.



Logo do Colexio Oficial de Traballo Social de Galicia

Convocatoria para a creación dunha Mesa de Traballo sobre a nova normativa de apoio a discapacidade Lei 8/2021

- Definición do papel do Traballo Social nesta nova normativa
- Formación adaptada a este cambio normativo
- Resposta ás diferentes actuacións que se dicten desde as administracións públicas

5.7. ÁMBITOS DE INTERVENCIÓN

5.7.9. Ética e Deontoloxía Profesional - Comisión Deontolóxica

Compromiso ético coa profesión e a defensa dos valores e principios, en prol do bo cumprimento do noso código deontolóxico, impulsando e potenciando a formalización da Comisión Deontolóxica e de Ética Profesional. A ética debe deixar de ser un concepto abstracto para converterse na ferramenta profesional na toma de decisións. Establecer un diagnóstico social previo a unha intervención social, é unha das bases que estruturan e dan forma o Traballo Social, estando este diagnóstico composto por valores éticos, coñecemento técnico e soporte legislativo.

A Comisión Deontolóxica foi creada por este colexio e formalizase como un órgano consultivo e colexiado da Xunta de Goberno do Colexio Profesional de Traballo Social de Galicia, que asesora en materia de ética e deontoloxía profesional, así como en relación ás necesidades, demandas e cuestións que se susciten ou se lle soliciten e teñan que ver coas funcións da organización colexial e o exercicio da profesión.

Dende a Comisión seguiremos a propoñer e preservar os valores e os principios do Traballo social e garantir unha boa praxe, para elo levarase a cabo campañas de difusión desde o departamento de Comunicación. Asemade, se elaborarán deseños de accións formativas vinculadas a contidos da praxe ética e deontoloxía profesional.

Compromiso ético coa profesión e a defensa dos valores e principios, en prol do bo cumprimento do noso código deontolóxico, impulsando e potenciando a formalización da Comisión Deontolóxica e de Ética Profesional. A ética debe deixar de ser un concepto abstracto para converterse na ferramenta profesional na toma de decisións. Establecer un diagnóstico social previo a unha intervención social, é unha das bases que estruturan e dan forma o Traballo Social, estando este diagnóstico composto por valores éticos, coñecemento técnico e soporte legislativo.

5. PRINCIPALES LÍÑAS DE ACCIÓN

5.7. ÁMBITOS DE INTERVENCIÓN

5.7.9. Ética e Deontoloxía Profesional - Comisión Deontolóxica

A Comisión Deontolóxica foi creada por este colexio e formalizase como un órgano consultivo e colexiado da Xunta de Goberno do Colexio Profesional de Traballo Social de Galicia, que asesora en materia de ética e deontoloxía profesional, así como en relación ás necesidades, demandas e cuestións que se susciten ou se lle soliciten e teñan que ver coas funcións da organización colexial e o exercicio da profesión.

Esta Comisión aposta por la ética en distintos eixes estratéxicos de outras áreas transversales del programa de la Junta:

1. O Coidado profesional como rasgo fundamental da nosa deontoloxía profesional cun enfoque en tres vertentes:
 - a. Autocoidado (cara unha mesma); heterocoidado (de unha cara outras persoas) e ecocoidado (orientado cara o entorno)
2. Poñer en valor o Comité de ética, promovido por este colexio profesional e incorporado na Lei 13/2008 a través da Lei 5/2021 de impulso demográfico de Galicia, como órgano estrutural e transversal en cuestións de ética e deontoloxía profesional
3. Foros de reflexión ética, xerando coñecemento e compartindo praxe
4. Continuar traballando na reflexión e defensa da ética, interiorizando nas organizacións e profesión a conciencia ética, a través de campañas, encontros, etc.
5. Avanzar na formación, e métodos deliberativos, e no seu papel asesor, e de reflexión sobre conflitos ou problemas éticos e deontolóxicos.
6. Xerar rede coas Comisións deontolóxicas da estrutura colexial, e coa Comisión deontolóxica do Consello Xeral.
7. A ética va de man do Novo Modelo de Servizos sociais un modelo de intervención que interacciona, acompaña ás persoas e comunidades, no respecto aos proxectos vitais e á súa autodeterminación desde a nosa esencia profesional.

5. PRINCIPALES LÍÑAS DE ACCIÓN

5.7. ÁMBITOS DE INTERVENCIÓN

5.7.10. Traballo Social Feminista - Comisión Deontolóxica

Esta Xunta de Goberno está comprometida con poñer en valor a perspectiva de xénero na análise e tratamento das necesidades sociais, nas súas demandas e propostas para facer da convivencia persoal e social un espazo de igualdade, liberdade e solidariedade.

Pretende tamén crear un espazo de loita e debate, onde se potencie o activismo social feminista para sensibilizar, protexer e impulsar os dereitos do colectivo feminino dentro de calquera eido da sociedade.

Consideramos que o Traballo Social ten que poñer en valor o seu compromiso en aplicar o principio de igualdade de trato e de oportunidades entre mulleres e homes, de modo que denunciemos os escenarios de violencia existentes, e en particular o asasinato constante ano tras ano, a mulleres polo feito de selo.

5. PRINCIPALES LÍÑAS DE ACCIÓN

5.7. ÁMBITOS DE INTERVENCIÓN

5.7.10. Traballo Social Feminista

Accións destacadas en conxunto co Grupo "As sementeiras":

MULLERES FARO NO TRABALLO SOCIAL

Inspiración
Pioneiras
Abriron o camiño ás novas xeracións
Referentes

8M sementeiras

MULLERES FARO NO TRABALLO SOCIAL

Ana María Rodríguez Secane

44 anos na profesión

Traballadora social vencellada ao colectivo de persoas con discapacidade

Participou na montaxe do IMSERESO en Coruña, no ano 1973

8M sementeiras

MULLERES FARO NO TRABALLO SOCIAL

Mariam Ferreiro Vidarte

43 anos na profesión

Longa traxectoria nun centro de planificación familiar na Coruña, onde loitou por conformar o equipo multidisciplinar máis completo en Galicia naqueles anos.

8M sementeiras

MULLERES FARO NO TRABALLO SOCIAL

Nieves Pazos Díaz

37 anos na profesión

Traballadora Social sanitaria, con longo percorrido nun centro de planificación familiar e nun centro de saúde

8M sementeiras

MULLERES FARO NO TRABALLO SOCIAL

Luz Campello

33 anos na profesión

Traballadora Social sanitaria. Dende hai 10 anos dirixe o Servizo de Traballo Social da Área Sanitaria A Coruña-Cee. Moi relacionada co ámbito comunitario e cos Servizos Sociais, tamén coa iniciativa social, voluntariado e Asociaciónismo.

8M sementeiras

5. PRINCIPALIS LIÑAS DE ACCIÓN

5.7. ÁMBITOS DE INTERVENCIÓN

5.7.10. Traballo Social Feminista

Debate Feminista retransmitido por Youtube para conmemorar o Día 8M. Podes volver a visualizalo aquí: https://www.youtube.com/watch?v=SI_OH06ZYxw



Debate Feminista do COTSG-
Xoves 10 de marzo ás 17:00H. en
directo Youtube

Cristina Ramallo - Avogada penalista e
vicepresidenta de Amnistía Internacional
Galicia

Luz Campello - Traballadora Social
Sanitaria, formación en socioloxía, ética e
feminismos.

Antía Pousa - Traballadora Social.
Socia fundadora de Xeración S. Coop.
Galega. Activista feminista na Marcha
Mundial das Mulleres

Nazaré Otero - Traballadora Social
especializada en criminoloxía e victimoloxía.
Membro do grupo do COTSG: Traballo
Social e Feminismos

***Pendentes da confirmación dunha asistente

5. PRINCIPALIS LIÑAS DE ACCIÓN

5.8. COMUNICACIÓN

Continuar co plan de comunicación coa aposta da visibilidade da profesión e do COTS nas redes sociais. Dirixíndonos as profesionais de traballo social, a outras profesionais vinculadas aos servizos sociais e a poboación galega en xeral.

Para optimizar o fluxo da información e organizar unha comunicación eficiente do COTS realizaranse, entre outras, as seguintes actividades:



Divulgar os avances realizados na defensa dos sistemas PÚblicos de protección dos servizos sociais de Galicia e os resultados obtidos na defensa do traballo social nos diversos ámbitos de actuación.



Dar a coñecer as novas máis relevantes na normativa relevante para a nosa profesión e da formación que ofrece o colexio.



Potenciar a participación das colexiadas na defensa dos intereses da profesión.



Informar e comunicar os resultados das reunións cos diferentes organismos e entidades Públicas e privadas .

·Seguimento das novas relacionadas coa profesión nos diferentes medios de comunicación, velando por unhas referencias veraces ao sector de servizos sociais, a profesión e aos colectivos sociais.



Xerar unha rede coordinada de participación con entidades de terceiro sector, tecidos asociativos, plataformas sociais, e cidadás en defensa do estado de benestar.

5. PRINCIPALIS LIÑAS DE ACCIÓN

5.8. COMUNICACIÓN

Continuar co plan de comunicación coa aposta da visibilidade da profesión e do COTS nas redes sociais. Dirixíndonos as profesionais de traballo social, a outras profesionais vinculadas aos servizos sociais e a poboación galega en xeral.

Para optimizar o fluxo da información e organizar unha comunicación eficiente do COTS realizaranse, entre outras, as seguintes actividades:



Divulgar os avances realizados na defensa dos sistemas PÚblicos de protección dos servizos sociais de Galicia e os resultados obtidos na defensa do traballo social nos diversos ámbitos de actuación.



Dar a coñecer as novas máis relevantes na normativa relevante para a nosa profesión e da formación que ofrece o colexio.



Potenciar a participación das colexiadas na defensa dos intereses da profesión.



Informar e comunicar os resultados das reunións cos diferentes organismos e entidades PÚblicas e privadas .

·Seguimento das novas relacionadas coa profesión nos diferentes medios de comunicación, velando por unhas referencias veraces ao sector de servizos sociais, a profesión e aos colectivos sociais.



Xerar unha rede coordinada de participación con entidades de terceiro sector, tecidos asociativos, plataformas sociais, e cidadás en defensa do estado de benestar.

5. PRINCIPALES LÍNEAS DE ACCIÓN

5.8. COMUNICACIÓN

Ademais das campañas elaboradas en colaboración con grupos de traballo e Fervenzas, outras das campañas levadas a cabo foron:



Valor da nosa profesión e as ferramentas que empregamos:

Colexio Oficial de Traballo Social de Galicia

O TRABALLO SOCIAL NON É BUROCRACIA

#OTRABALLOSOCIALÉÚNICO

Colexio Oficial de Traballo Social de Galicia

SE NON ESTUDACHE TRABALLO SOCIAL, NON ES TRABALLADOR/A SOCIAL

#OTRABALLOSOCIALÉÚNICO

Colexio Oficial de Traballo Social de Galicia

O INFORME SOCIAL É NOSO...O NOSO TESOURO...

#OTRABALLOSOCIALÉÚNICO

#OTRABALLOSOCIALÉÚNICO

O DIAGNÓSTICO SOCIAL É ÚNICO

Procedemento que sistematiza os datos e información sobre a situación-problema dunha realidade, determinando a súa natureza, magnitude da necesidade e problemas que afectan a situación (Ander-egg, 1995)

4 fases

1. Recollida de datos.
2. Estudio e valoración deses datos.
3. Diagnóstico.
4. Determinación de solucións.

Elementos do diagnóstico

1. A persoa, familia ou grupo.
2. A institución na que se empraza a intervención social.
3. As demandas

#OTRABALLOSOCIALÉÚNICO

Colexio Oficial de Traballo Social de Galicia

UNHA FERRAMENTA ÚNICA DO TRABALLO SOCIAL: O INFORME SOCIAL

O Informe Social é unha síntese explicativa respecto a situación dada, que emite o traballador/a social como resultado do estudo, valoración e dictamen para o logro de un obxectivo determinado (Consejo General del Trabajo Social)

#OTRABALLOSOCIALÉÚNICO



Polo Día Mundial do Traballo Social 2022, quixemos poñer en valor proxectos sostibles da man de Traballadoras e Traballadores Sociais:

O COTSG presenta:
Proxectos sustentables vencellados ao rural.

Día 2: Proxecto Eco-Aldea O-Couse, entrevista a Javier León, traballador social e impulsor deste proxecto

Novo vídeo na canle de Youtube

Colexio Oficial de Traballo Social de Galicia

O COTSG presenta:
Proxectos sustentables vencellados ao rural.

Día 1: Proxecto de construción, posta en marcha e xestión de centros de atención a persoas maiores (CAM)

Novo artigo no Blog do COTSG

Colexio Oficial de Traballo Social de Galicia

O COTSG presenta:
Proxectos sustentables vencellados ao rural.

Día 4: Entrevista a Tamara Balboa, Traballadora Social e Coordinadora do Centro de Desenvolvemento Rural Portas Abertas e Presidenta de COCEDER

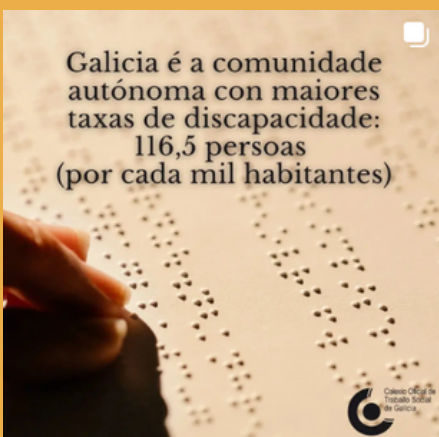
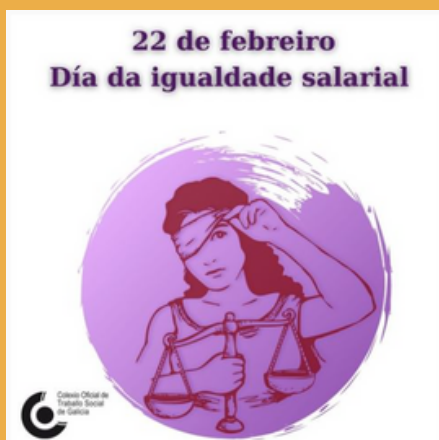
Colexio Oficial de Traballo Social de Galicia

5. PRINCIPALIS LIÑAS DE ACCIÓN

5.8. COMUNICACIÓN



Días sinalados, frases destacadas na nosa profesión e tamén infografías:



5. PRINCIPALIS LIÑAS DE ACCIÓN



Colexio Oficial de
Traballo Social
de Galicia

GRAZAS, O
COLEXIO ES
TI

